



РУКОВОДСТВО ПО ЭКСПЛУАТАЦИИ И ПАСПОРТ ИЗДЕЛИЯ

Бензиновый генератор
GSG-950



1. Общие указания

Малозумный генератор GSG-950 является мобильным источником снабжения электротокком напряжением 220В и частотой 50Гц или постоянным током 8,3А напряжением 12В (для зарядки аккумуляторных батарей). Может использоваться в качестве резервного, аварийного или мобильного источника электроэнергии.

Срок эксплуатации генератора составляет два года со дня продажи или 1000 часов работы (с учетом ремонта). Срок эксплуатации генератора зависит от режима и условий работы, качества топлива и масла, соблюдения правил ухода за генератором и других факторов. Если по истечении двух лет или заявленного ресурса генератор находится в нормальном рабочем состоянии, можно продолжить его эксплуатацию.

Производитель оставляет за собой право вносить изменения в конструкцию изделия без дополнительного уведомления.

Перед началом эксплуатации внимательно ознакомьтесь с данной инструкцией.

2. Технические требования и характеристики

Генератор GSG-950 содержит двухтактный двигатель внутреннего сгорания с искровым воспламенением, работающий на смеси бензина марки Аи-92 и специального масла для двухтактных двигателей.

Рекомендуемые области применения генератора

- освещения лампами накаливания общей мощностью до 650Вт.
- освещения лампами «дневного света» общей мощностью до 480Вт.
- питания электроинструмента мощностью до 570Вт.
- питание спецоборудования мощностью до 650Вт.

При переноске генератора следует поддерживать его в горизонтальном положении.

Рекомендации по эксплуатации

- Размещайте генератор на твердой и ровной поверхности, не ближе 1 метра от стен и других вертикальных препятствий
- Не допускайте образования слоя пыли или грязи на поверхностях генератора. Своевременно осуществляйте чистку.
- Не кладите поверх генератора каких-либо вещей или материалов, препятствующих нормальному отводу тепла.
- В случае питания нескольких потребителей избегайте их одновременного запуска. Помните, что в момент запуска прибора с реактивной составляющей нагрузки требуются токи (а следовательно, мощность генератора) в несколько раз выше рабочих токов. Подключайте потребителей поочередно в порядке убывания произведения мощности на коэффициент пускового тока (см. таблицу ниже).

<i>Тип оборудования</i>	<i>коэффициент пускового тока</i>
лампы накаливания, тепловые обогреватели, кухонные плиты, аудиовидеотехника	1
пила, рубанок, дрель, шлифмашина, микроволновая печь, компьютер	2
бетономешалка, перфоратор, стиральная машина, холодильник	3
воздушный компрессор, кондиционер	5
погружной насос	7

Технические характеристики

Генератор тока	синхронный, бесщеточный
Напряжение	220 В
Частота	50 Гц
Максимальная мощность	720 Вт
Рабочая мощность	650 Вт
Двигатель	1-цилиндровый, 2-тактный
Топливо	смесь Аи-92 и масла в пропорции 50:1
Время непрерывной работы	4 ч
Ёмкость бака	4,2 л
Уровень шума на 7м	57 Дб
Система пуска	ручной стартер (реверсный трос)
Вес нетто	18,5 кг
Габариты	414x345x351 мм

3. Комплектность

В комплект генератора входят:



1. Генератор – 1 шт.
2. Свечной ключ – 1 шт.
3. Кабель прямого тока – 1 шт.
3. Крышка бака – 1 шт.
4. Ручка для переноски – 1 шт.
5. Винты для крепления ручки – 2 шт.
6. Паспорт изделия – 1 шт.

4. Требования безопасности

Категорически запрещается:

1. Эксплуатировать генератор в помещениях и замкнутых пространствах, не оборудованных соответствующей системой вентиляции.
2. Запускать генератор, предварительно не проведя заземление.
3. Использовать какие-либо виды топлива, отличные от смеси бензина Аи-92 с маслом для двухтактных двигателей в пропорции 50:1.
4. Подключать генератор параллельно или последовательно с другим генератором.
5. Эксплуатировать генератор под дождем, снегом или в условиях сильного тумана.
6. Прикасаться к генератору мокрыми руками.
7. Оставлять работающий генератор без присмотра в зоне досягаемости детей, домашних животных и посторонних лиц.
8. Курить или пользоваться другими источниками открытого огня вблизи генератора.
9. Прикасаться к деталям выхлопной системы во время работы двигателя и в течение 30 минут после выключения.

5. Устройство прибора



6. Подготовка к работе

В качестве топлива использовать смесь бензина Аи-92 с маслом для двухтактных двигателей в соотношении 50 частей бензина к 1 части масла. После заливки потрясти генератор. Не наполнять бак выше крышки фильтра!

Генератор готов к работе.

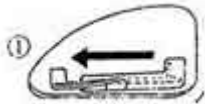
7. Порядок работы

Запуск

Внимание! До начала запуска электростанции не подключать никакую нагрузку (потребителей)!



1. Повернуть топливный кран в положение "ON".



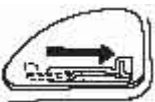
2. Перевести рычаг воздушной заслонки в крайнее левое положение ("Close")



3. Перевести выключатель двигателя в положение «On»



4. Медленно вытянуть ручку стартера до упора и отпустить. После чего повторить тоже самое резко – для выработки искры.



5. После запуска двигателя перевести рычаг заслонки в положение "Open" (вправо).

6. (Желательно) дать двигателю прогреться 2-3 минуты и подключить потребителей.

Использование выхода прямого тока.

Ваш генератор GSG-950 оборудован розеткой постоянного (прямого) тока напряжением 12В. В комплект генератора входит кабель, с одной стороны оборудованный вилкой, а с другой клеммами-«крокодилами».

Выводы прямого тока генератора предназначены для зарядки только аккумуляторных 12-вольтовых батарей автомобильного типа. Зарядка более емких (например, промышленных) батарей вызывает повышенный ток на выходе генератора. А это, в свою очередь, может привести к перегреву обмоток и перегоранию предохранителя прямого тока.



Зарядка 12-вольтных батарей

1. Для запуска генератора в качестве источника прямого тока действуют все те же шаги, что и для переменного тока.
2. Подсоедините сначала клеммы к заряжаемому аккумулятору, соблюдая полярность: красная клемма на клемму «+» батареи, черная на клемму «-» батареи.
3. Убедитесь, что к розетке переменного тока не подключена нагрузка.
4. Вставьте вилку кабеля прямого тока в розетку прямого тока работающего генератора.

Внимание!

- При зарядке подсоединенной к оборудованию батареи клемма «-» аккумулятора должна быть отсоединена!
- Никогда не пытайтесь использовать розетки прямого и переменного тока одновременно.
- Помните, что аккумуляторные батареи выделяют взрывоопасные газы. Во время зарядки этот процесс многократно усиливается. Производите зарядку батарей только в хорошо вентилируемых помещениях, гарантированных от искры. Чтобы избежать искры от аккумулятора, всегда присоединяйте провод сначала к клемме аккумулятора и лишь затем вставляйте вилку в розетку генератора. При отсоединении проводов, начинайте с вилки в розетке генератора.
- Не пытайтесь завести автомобиль при подключенном к аккумуляторной батарее аккумуляторе.
- Если температура электролита в процессе зарядки поднимается выше 45С, немедленно прекратите зарядку.

Остановка генератора

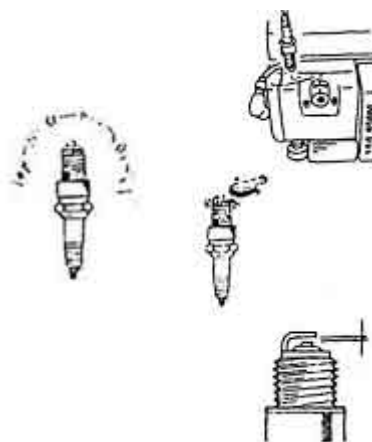
1. Перед остановкой генератора отключить всех потребителей (нагрузку).
2. Перевести выключатель двигателя в положение “STOP”.
3. Повернуть топливный кран в положение “OFF”.

8. Техническое обслуживание

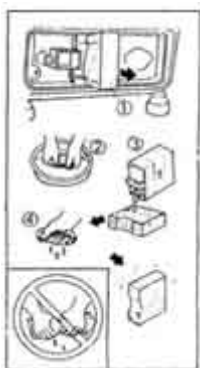
Обслуживание свечи:

Через каждые 50 часов работы производить очистку свечи.

1. Выкрутить свечу (свечной ключ в комплекте)
2. Очистить свечу от нагара при помощи наждачной бумаги.
3. При необходимости отрегулировать зазор между электродами (0,7-0,8 мм).
4. Ввернуть свечу на место.



Обслуживание воздушного фильтра:

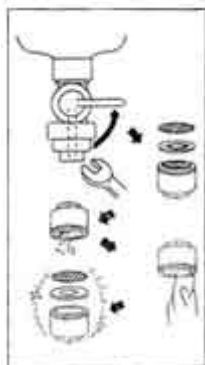


ВНИМАНИЕ! Запрещается эксплуатация без воздушного фильтра!
Через каждые 100-120 часов работы генератора (а при необходимости раньше) производить очистку воздушного фильтра.

1. Открутить переднюю пластиковую крышку
2. Достать воздушный фильтр
3. Промыть фильтр в бензине или керосине.
4. Слегка отжать и высушить фильтр
5. Немного смочить фильтр машинным маслом и отжать*.
6. Поставить на место фильтр и крышку.

* Не перекручивайте фильтр при отжиме – он может порваться.

Обслуживание топливного фильтра:



Через каждые 100-120 часов производить очистку топливного фильтра.

1. Остановить работу генератора
2. Повернуть топливный кран в положение «OFF»
3. Ключом открутить нижний крепеж.
4. Достать фильтр, продуть воздухом и промыть части.
5. Поставить на место и закрутить крепеж.

9. Правила хранения

При необходимости длительного (более 30 дней) хранения:

1. Слейте оставшуюся смесь бензина и масла.
2. Слегка потяните трос стартера до ощущения сопротивления.
3. Протрите поверхность генератора и обработайте антикоррозийным составом*.
4. Храните генератор накрытым материей в сухом месте на ровной поверхности.
5. Избегайте хранения вблизи мощных источников тепла и открытого огня.

* Антикоррозийные составы с легковоспламеняющимися компонентами не подходят – проконсультируйтесь с дилером.

10. Возможные причины неисправности и методы их устранения

Неисправность	Возможная причина	Действия
Генератор не заводится	Выключатель двигателя находится в положении "OFF"	Перевести выключатель в положение "ON"
	В баке нет топлива	Залить смесь бензина с маслом
	Топливный кран перекрыт (положение «OFF»)	Откройте топливный кран (положение «ON»)
	Свеча не дает нормальную искру - из-за грязи или неправильного зазора	Почистить свечу, отрегулировать зазор. При необходимости заменить.
	В розетку генератора вставлен штекер потребителя	Выньте штекер из розетки и переведите автомат защиты в положение "OFF"
	Забился топливный фильтр	Прочистить фильтр. При необходимости заменить.
Генератор не выдает заданную мощность	Нагрузка значительно превышает возможности двигателя, что привело к снижению уровня напряжения или частоты вращения двигателя	Использовать генератор только для питания потребителей с суммарной мощностью не выше рабочей

	Качество бензина не соответствует стандарту Аи-92. Качество масла не соответствует стандарту. Плохо приготовлена смесь.	Слить "плохую" смесь и залить "правильную"
Обороты двигателя "плавают"	Забился топливный фильтр	Продуть и промыть фильтр. При необходимости заменить.
	Забился воздушный фильтр	Промыть и высушить фильтр. При необходимости заменить.
	Качество бензина не соответствует стандарту Аи-92. Качество масла не соответствует стандарту. Плохо приготовлена смесь.	Слить "плохую" смесь и залить "правильную"
В розетке генератора нет напряжения	Отключен автомат защиты	Переведите автомат защиты в положение "ON"
	Вилки неплотно вставлены в розетку генератора	Проверьте и при необходимости поправьте положение вилки

Убедитесь в том, что неисправность не связана ни с одной из причин, перечисленных в таблице. Если это так, обращайтесь в сервис.

Рекомендуем сначала связаться с сервисным центром по телефону. Перед звонком подготовьте следующую информацию: модель и серийный номер изделия, дата приобретения, (приблизительно) отработанный ресурс, проблема.

11. Гарантии изготовителя

1. Гарантийный срок эксплуатации изделия составляет 6 месяцев со дня продажи, при условии соблюдения потребителем правил эксплуатации, хранения и транспортировки.

2. Претензии по качеству рассматриваются после проверки изделия в сервисном центре.

3. Условия гарантии предусматривают бесплатную замену деталей и узлов изделия, в которых обнаружен производственный дефект.

4. Гарантия не распространяется на расходные материалы, сменные насадки, навесное оборудование (в том числе сменные катушки) и на любые другие части изделия, имеющие естественный ограниченный срок службы (в том числе сальники, манжеты, уплотнения, поршневые кольца, цилиндры, клапаны, графитовые щетки, подшипниковые опоры и пр.), а также на дефекты, являющиеся следствием естественного износа.

5. Условия гарантии не предусматривают профилактику и чистку изделия, регулировку рабочих параметров, а также выезд мастера к месту эксплуатации изделия с целью его подключения, настройки, ремонта или консультаций.

6. Сервисный центр имеет право отказа от бесплатного гарантийного ремонта в следующих случаях:

- при отсутствии паспорта изделия, гарантийного талона;
- при неправильно или с исправлениями заполненном свидетельстве о продаже или гарантийном талоне;
- при использовании изделия не по назначению или с нарушениями правил эксплуатации;
- при наличии механических повреждений (трещины, сколы, следы ударов и падений, деформация корпуса) или любых других элементов конструкции, в том числе полученных в результате замерзания воды (образования льда);
- при наличии внутри агрегата посторонних предметов;
- при наличии оплавления каких-либо элементов изделия или других признаков превышения максимальной температуры эксплуатации или хранения;
- при наличии признаков самостоятельного ремонта вне авторизованного сервисного центра;
- при наличии признаков изменения пользователем конструкции изделия;

- при наличии загрязнений изделия как внутренних, так и внешних, ставших причиной неисправности.

7. Транспортные расходы не входят в объем гарантийного обслуживания.

Производитель: Better Source Asia Co.Ltd,
Block 5, Royal Garden, East YangQiao Road, Fuzhou, China
www.mellga.com

Официальный дистрибьютор в России: Торговый Дом ГК "Энтузиаст"
111024 г. Москва, ул.1-ая Энтузиастов, д.12, стр.1,
тел.: (495) 783-02-02
E-mail: info@genctab.ru, сайт ТМ Genctab: www.genctab.ru

ТЕЛЕФОНЫ И АДРЕСА ЦЕНТРАЛЬНЫХ СЕРВИСНЫХ ЦЕНТРОВ:
г. Москва, улица 1-ая Энтузиастов, дом 12, стр. 1, тел.: (495) 231-21-22, 783-02-02
г. Новосибирск, проспект Дзержинского, дом 1/4, тел.(3832) 78-73-54

Дополнительную информацию о центрах технического обслуживания в Вашем регионе Вы можете получить у продавца, а также на сайте www.genctab.ru

12. Свидетельство о приемке и продаже

Уважаемый покупатель,

Убедитесь, что все разделы заполнены разборчиво и без исправлений!

Изделие	Генератор бензиновый GENSTAB
Модель	GSG-950
Заводской номер	
Дата выпуска	
Дата продажи	
Фамилия и подпись продавца	
Печать фирмы продавца	

Изделие проверялось во всех режимах работы в моем присутствии:

(подпись покупателя)

Изделие не проверялось по причине:

(подпись продавца)

Товар сертифицирован



AE95